

手术向导

产品目录及手册

Dentium 登腾
For Dentists By Dentists

产品规格如有变更, 恕不另行通知。

本目录中产品可能未获得当地全部相关许可。如需详情, 请咨询登腾公司当地业务人员。 GSP-23.01

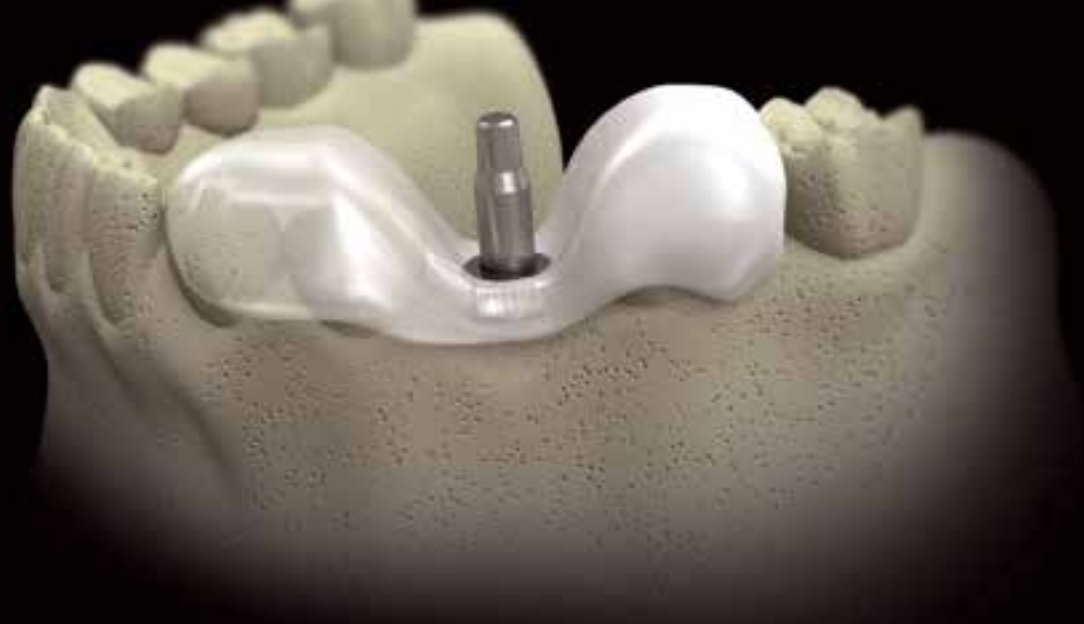
韩国: 8F,9F,76,Changnyong-daero 256beon-gil,Yeongtong-gu,Suwon-si,Gyeonggi-do,16229,Republic of Korea	T +82-70-7098-4027
北京: 顺义区林河大街22号院13号楼 (100102)	T +86-10-8476-3053
上海: 浦东新区周浦镇美蓉花路500弄16号楼 (201318)	T +86-21-5878-6737
广州: 海珠区沥滘路368号广州之窗商务港10楼1001室 (510290)	T +86-20-6232-5588

F +86-10-8476-3053

F +86-21-6215-5955

F +86-20-6232-5588





种植体手术之帮手

手术向导

产品目录及手册



Dentium 登腾

For Dentists By Dentists

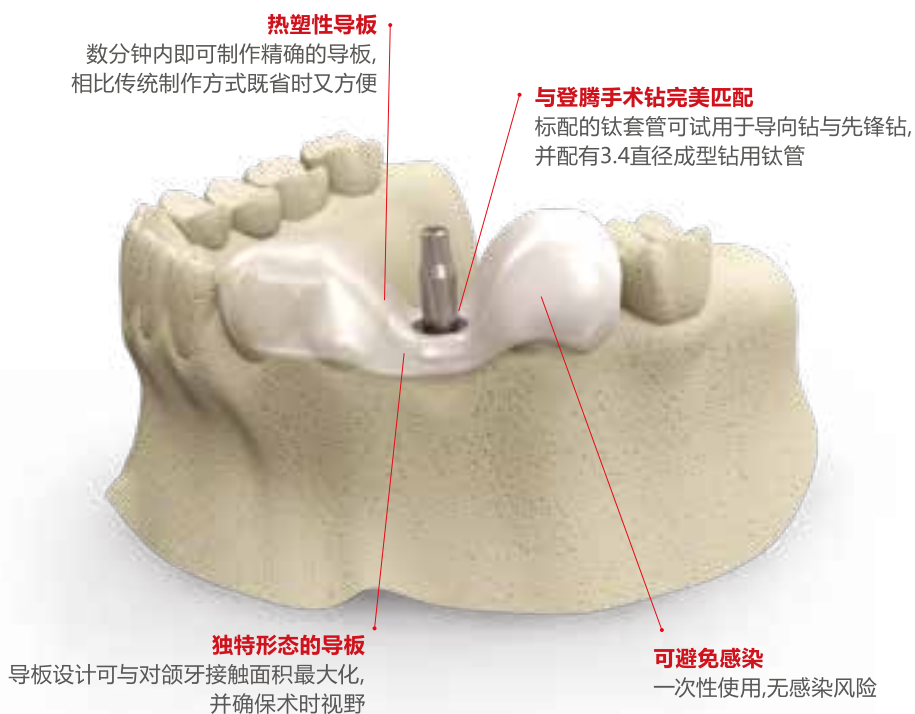
目录

聚合物导板	03
种植导向工具	05
手术向导	08

聚合物导板

牙科种植体植入用热塑性导板

- 数分钟内即可完成精确导板的制作
- 一次性使用防止感染
- 钛套管与导向钻及成型钻直径相匹配



在石膏模型上备孔



插入导向杆



使用65°的热水, 在数分钟内即可完成精确导板的制作



将塑料导板放置在石膏模型上



取出导向杆



将聚合物导板置入口腔内并使用成型钻备孔

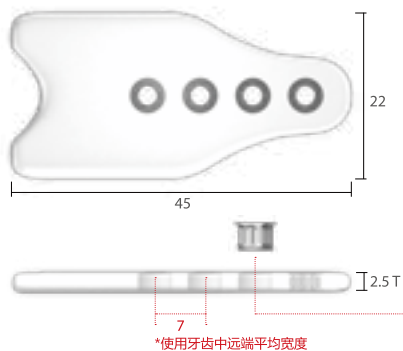
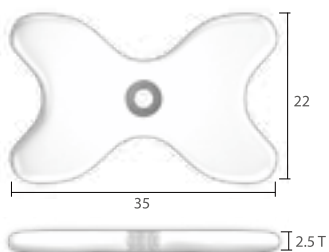




PGSSK



PGSK



单孔型 (5件装)

T	型号
2.5	XSG 34 35 S

多孔型 (5件装)

T	型号
2.5	XSG 34 45 C

· 石膏模型钻



XGD 23 60 (5件装)

· 导向杆



XGP 34 23 S (5件装)

· 导向钻套 (第一)



XPGB 19 26 (1件装)

· 导向钻套 (第二)



XPGB 26 34 (1件装)

· 附加金属套筒
(适用于多孔型)

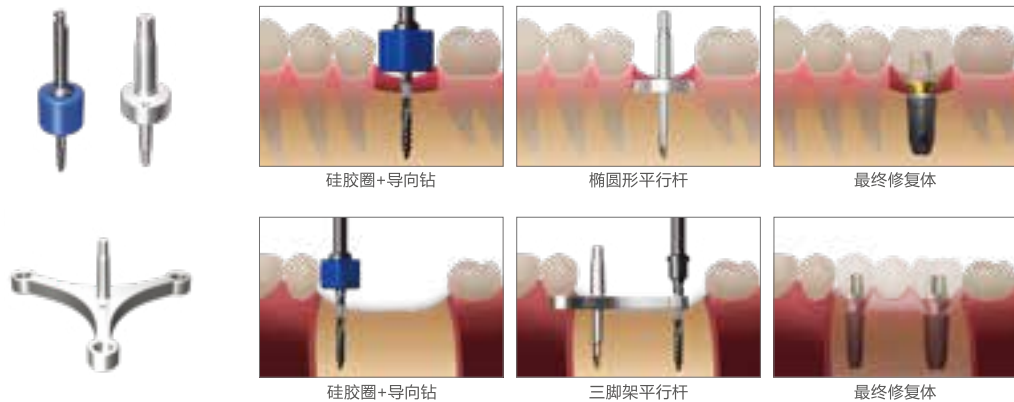
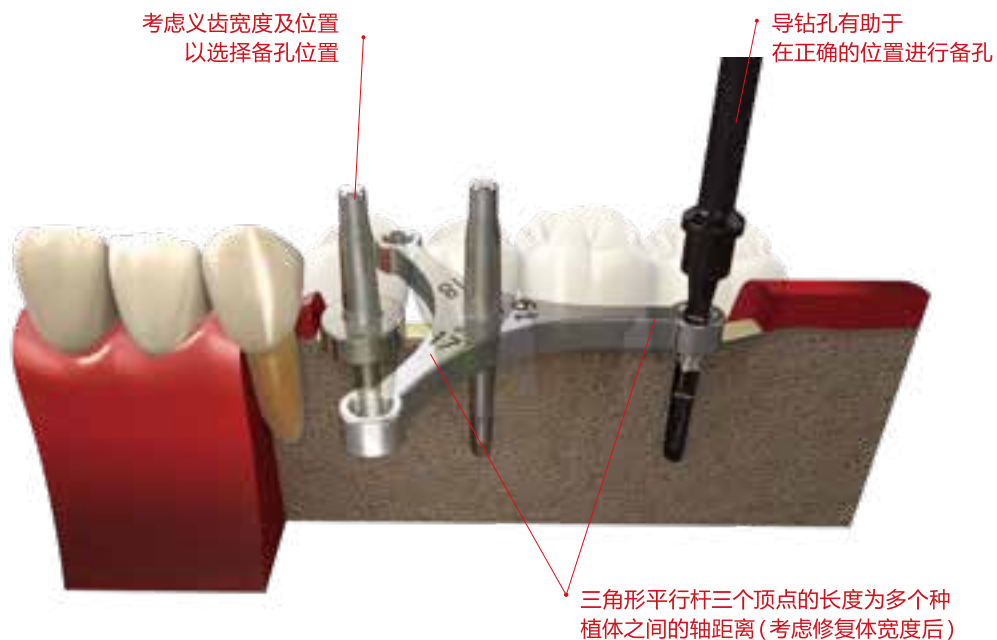


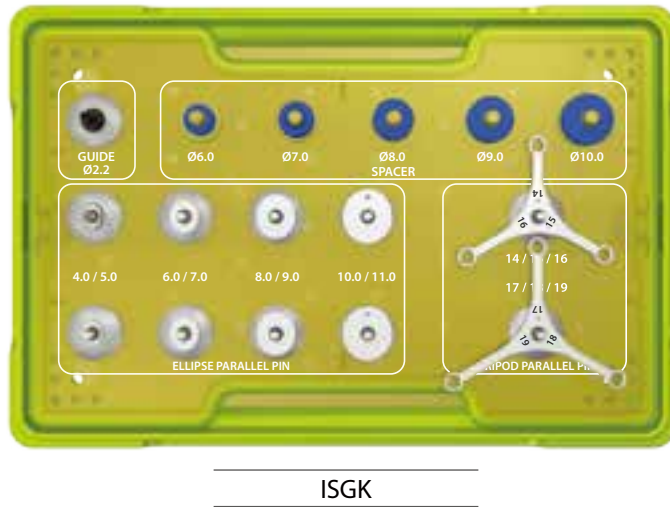
XPGS 34 25 A (5件装)

种植导向工具

使用硅胶圈和独特平行杆的手术导向

- 考虑了近远中宽度和无齿区域位置的备孔导向工具
- 平行杆及硅胶圈用于模拟平均牙齿宽度





工具包内容

· 导向钻



XLD 22 35

· 硅胶圈



XLDSP 06C



XLDSP 07C



XLDSP 08C



XLDSP 09C



XLDSP 10C

· 椭圆形平行杆 (×2)



XPP 0405C



XPP 0607C



XPP 0809C



XPP 1011C

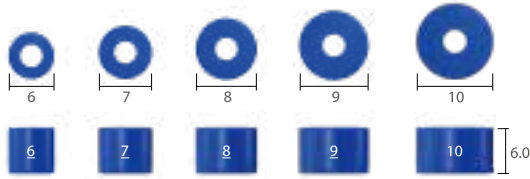
· 三角形平行杆



XPP 1416C

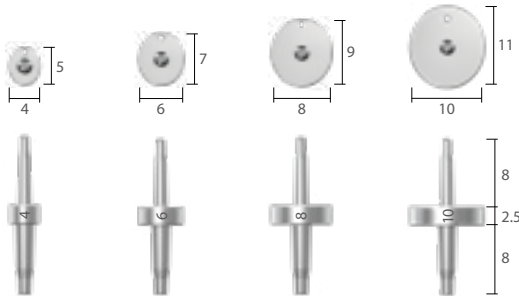


XPP 1719C



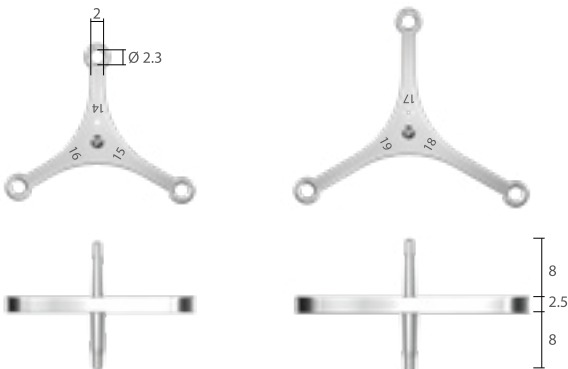
硅胶圈

直径	型号
Ø 6	XLDSP 60S
Ø 7	XLDSP 70S
Ø 8	XLDSP 80S
Ø 9	XLDSP 90S
Ø 10	XLDSP 01S



椭圆形平行杆

直径	型号
Ø 4 / Ø 5	XPP 2226 50G
Ø 6 / Ø 7	XPP 2226 70G
Ø 8 / Ø 9	XPP 2226 90G
Ø 10 / Ø 11	XPP 2226 11G



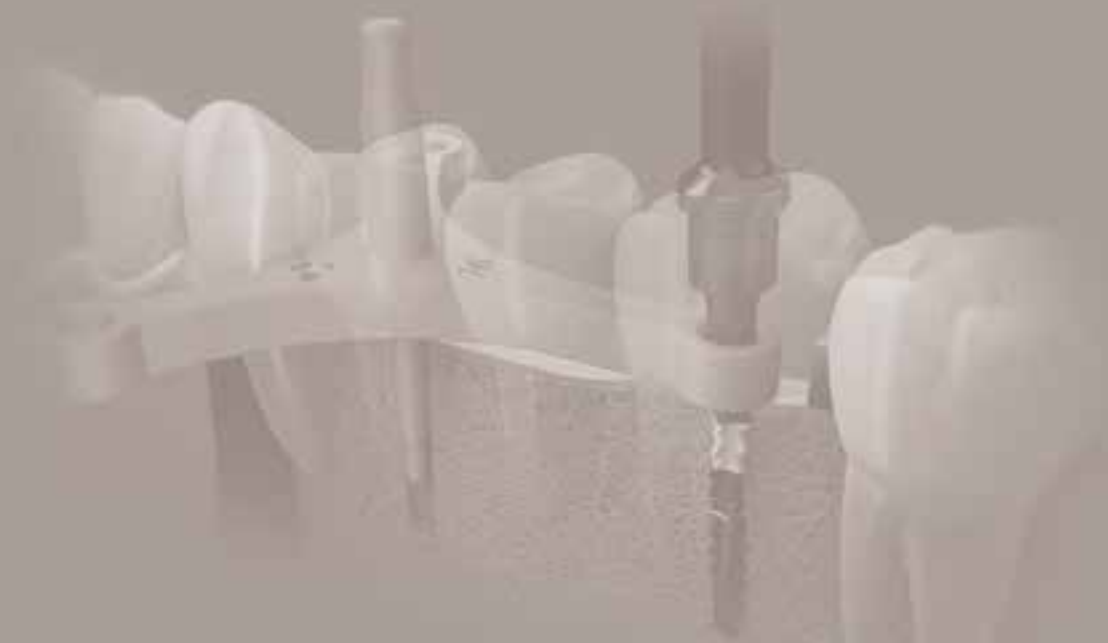
三角形平行杆

宽	型号
14 / 15 / 16	XPP 2226 1416G
17 / 18 / 19	XPP 2226 1719G



临床病例 & 手术指南

聚合物导板和种植导向工具



聚合物导板

案例1_聚合物导板 + SuperLine 种植体 + OSTEON II 骨胶原



术前



使用聚合物导板
单孔型



备孔
取骨成型钻



植入
SuperLine 7008 SE 种植体



使用骨移植材料
OSTEON II 骨胶原



愈合2周后



术后

案例2_聚合物导板 + SuperLine 种植体 + OSTEON II 型骨胶原



术前



使用聚合物导板
多孔型



备孔



平行杆



愈合2周后



术后



术后6个月及临时冠

种植体导向工具

案例1_RS 工具箱 + 种植导向工具箱+NR Line + 上颌窦提升球囊 + OSTEON™ II



术前

使用菱形骨窗进行骨劈开



利用种植体导向工具
扩展牙槽骨
为植入种植体准备足够空间



植入种植体及上颌窦提升
NR Line 3011W 上颌窦提升球囊



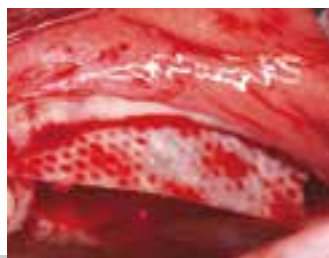
植骨
OSTEON™ II Lifting



植入种植体
NR Line 4309s



植骨
OSTEON™ II



使用屏障膜
Collagen Membrane



愈合5周后



术后

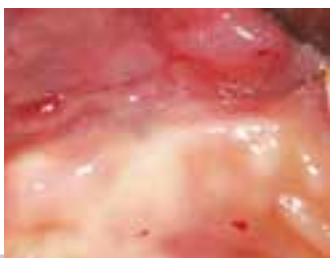


愈合4个月后

案例2_种植导向工具盒 + NR Line + OSTEON II + OSTEON™ II Collagen



术前



术前



切口



上颌窦侧壁开窗



导向钻连接硅胶圈后进行备孔



植入种植体
NR Line



放置三角形平行杆



连接三角形平行杆与导向钻后备孔



植入种植体并植骨
OSTEON™ II



植骨
OSTEON™ II Collagen



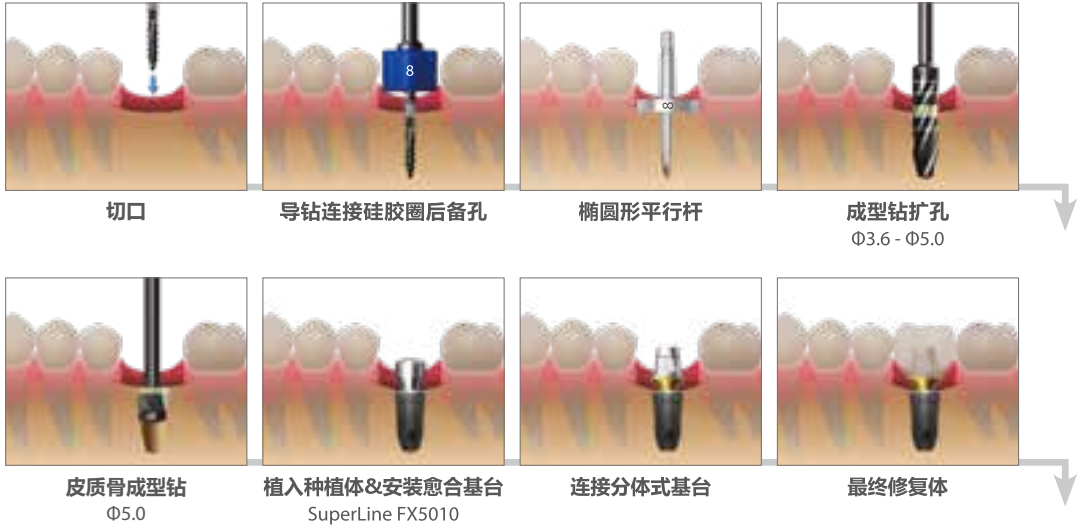
愈合2周后



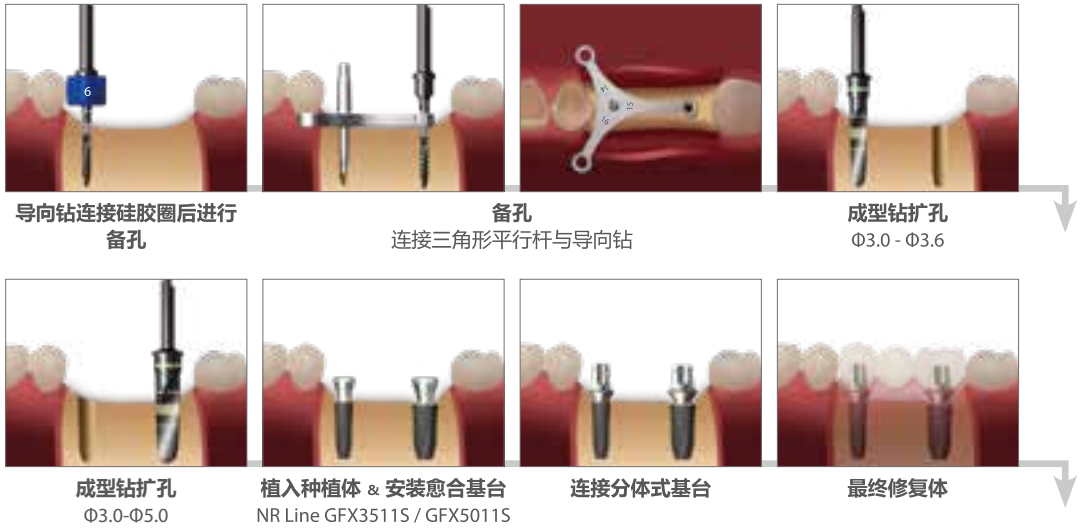
术后

案例3_椭圆形和三角形平行杆使用指南

单孔病例



多孔病例



手术向导

产品目录及手册

